

名牌新國度

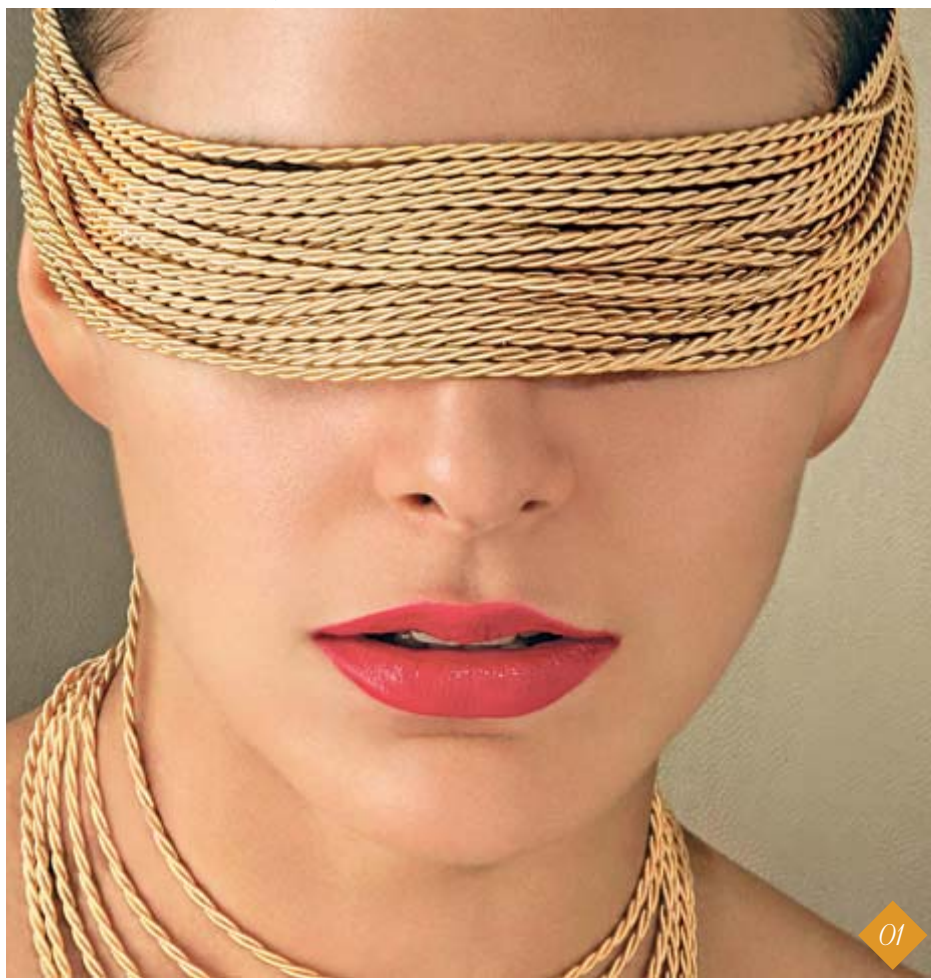
星島日報助理總編輯

Meimei Chan 陳紀良



容、熱愛生命、熱愛工作、與時並進發掘新趣。名牌、時裝、美、名車、飲食、旅遊……最愛高談闊論，與你分享！

meimei.chan@singtaonews.com



01 // Wellendorff珠寶最迷人是其獨特的金色，合金以金、銀、銅融合而成，煉成特定金黃色澤。

02+03 // 品牌做了一個如何挑選稱身首飾的研究，結論是珠寶不止是飾物，而是可以說故事，同時亦可以展現真我個性。品牌為我這個實幹型配上Fine Silken Dream白金項鍊和手鐲，又確實很合我口味。



品牌為優雅型女士配上Rope Dreams系列的Shooting Star項鍊，金絲編花繩索以嶄新工藝重新演繹。Y形項鍊共有三百七十個焊接接合點，極致工藝有目共睹。



創意型女士最適合佩戴新推的Brilliance of the Sun Trio手鐲，手鐲由輕盈如羽毛的三組金絲編花繩索交織而成，散發出和煦閃爍的光芒。

Golden Trellis項鍊以二十四條金絲編花繩索交織而成，延伸鏈亦以一顆閃鑽點綴，可見品牌對細節的重視，也讓項鍊更具彈性，按佩戴者的頸項綫條或衣着隨意調校長短。



# Wellendorff 傳承真正價值

旋轉指環是品牌其中一款王牌產品，新系列的色澤更明亮絢麗。



真正價值與情感聯繫是Wellendorff的精髓，由創辦人Ernst Alexander自1893年於德國Pforzheim創立Wellendorff至今，家族成員一直把品牌哲學流傳下來。作為一家已薪傳至第四代的家族企業，Wellendorff珠寶已成了最高品質和工藝卓越的代名詞。

text/ Meimei photo/ 品牌提供、Meimei

一直很欣賞Wellendorff的品牌精神，不落俗套、堅守信念讓世代代擁有真正價值的珠寶首飾，把每件珠寶能完好傳承，是非一般品牌能夠做到。為人熟悉的金絲編花項鍊和旋轉指環，是品牌的代表作，由18K金製成的項鍊質感幼滑如絲綢，在上星期出席品牌活動時，佩戴過最新款亦即是第三代的金絲編花項鍊和手鐲，確實較第一、二代產品來得更幼滑細膩。旋轉指環新款式亦愈見精采，絢麗的彩色冷凍琺瑯配上細緻圖案，可透視出多達三層的層次，而指環內層更可隨意轉動，旋轉指環之名因此而來。

品牌今趟以別具心思的形式舉行新款珠寶首飾活動，在港島香格里拉酒店宴會廳內，擺放了五幅代表五種不同個性的人物畫像，包括創意型、哲學家型、實幹型、火熱型和優雅型，讓每位前來的嘉賓從中尋找所屬型格，並由品牌的珠寶專家為每位嘉賓配襯最合適的珠寶新飾。品牌公關大臣問我屬於哪一種型格，與我同行的同事即搶答是實幹型，還堅定地說《星島》很多女同事都屬於這種型格！



**豪宅 STATELYHOME**

實 = 實用面積 建 = 建築面積

<p><b>九龍塘·又一村</b></p> <p><b>舉一特色戶</b> 實：190呎 建：2367呎 1442呎花園 罕見空中花園 雙車可買公司 <b>\$6800萬</b> 23234299 • 23231803</p>	<p><b>九龍站</b></p> <p><b>君臨天下</b> 實：743呎 建：1035呎 極美園景，名氣之選 <b>\$1750萬</b> 29920248 • 29920289</p>	<p><b>奧運站</b></p> <p><b>瓏璽</b> 實：1254呎 建：1603呎 東南海景，新地樓皇 <b>\$2500萬</b> 23280122 • 23933802 • 27863133</p>	<p><b>海名·海逸</b></p> <p><b>海逸豪園</b> 實：1102呎 建：1384呎 臨海單邊，私隱度高 <b>\$2238萬</b> 23624883 • 23568668 • 23632525</p>
<p><b>灝畋峰</b> 實：1490呎 建：2008呎 地標名廈，皇者之居 <b>\$4980萬</b> 27687338 • 27688111</p>	<p><b>擎天半島</b> 實：1236呎 建：1657呎 獨家必爭 <b>\$3200萬</b> 29920248 • 29920289</p>	<p><b>帝峯·皇殿</b> 實：1071呎 建：1417呎 超高樓底，酒店享受 <b>\$2180萬</b> 21758283 • 27898968 • 24803380</p>	<p><b>海逸豪園</b> 實：900呎 建：1118呎 清幽內園，實用三房 <b>\$1498萬</b> 23302893 • 23561618 • 23561892</p>
<p><b>逸瓏</b> 實：1473呎 建：1902呎 頂級府第 <b>\$4550萬&lt;車&gt;</b> 23912988 • 23808012</p>	<p><b>天璽</b> 實：872呎 建：1221呎 三房全海，玻璃幕牆 <b>\$2950萬</b> 29920292 • 29920308</p>	<p><b>一號銀海</b> 實：956呎 建：1218呎 煙花海景，千金難求 <b>\$2000萬</b> 27492121 • 21480182 • 21756880</p>	<p><b>海名軒</b> 實：1479呎 建：1953呎 震撼全海 極少放盤 清幽實用 市場罕有 <b>\$3200萬</b> 23624883 • 23568668 • 23632525</p>
<p><b>翰林苑</b> 實：1797呎 建：2518呎 特高樓底 別緻平台 五房複式 智能家居 <b>\$4500萬</b> 27117121 • 23968877</p>	<p><b>凱旋門</b> 實：846呎 建：1133呎 正南海景，地標名廈 <b>\$2350萬</b> 29920698 • 29920332</p>	<p><b>君匯港</b> 實：1700呎 建：2146呎 向海四房，市場難求 <b>\$3300萬</b> 27876313 • 23809830 • 23881798</p>	<p><b>海名軒</b> 實：1600呎 建：2139呎 名師豪宅 維港海景 搶標熱盤 誠意出售 <b>\$4600萬</b> 23302893 • 23561618 • 23561892</p>

廣告中的實用面積除有「( )」的來至首次轉讓的買賣協議外，其他均來自地產物業估價署每日所提供的資料，並不代表物業現有的實用面積。本公司亦無採取任何步驟核實物業的實用面積是否如廣告所列。此外，是將物業估價的實用面積資料可能與首次轉讓的買賣協議內所述不同。本公司不對資料的準確性作出任何明示或隱含的保證。有興趣者須依視自己進行視察及查詢物業現有實用面積。此廣告只供作二手住宅物業銷售/租賃用途，並不作為任何一手住宅物業廣告之用。

**Time Square Panerai 革新碳世界**

Panerai的物料革命，始於上世紀九十年代。品牌是PVD表殼的先驅分子，後又再以陶瓷製作表殼，並且另起爐灶，開發鋁化陶和青銅，儼如化學專家化身。闊別四年，Panerai再施魔法，研發出Carbotech碳纖維複合物料，打造全新碳世界。

Carbotech是由七層碳纖維薄片組成，每層之間加入了高科技聚合物Peek，然後一塊塊經高壓壓縮。細心觀察，Carbotech和一般碳纖維在外貌上不盡相同，因其特別修長，每塊薄片均從不同角度加壓，紋理更富隨機性，即是每一枚都不重複，奠定獨一無二的模樣。

新表Luminor Submersible 1950 Carbotech 3 Days Automatic-47mm PAM616不止是改革賣相，它還標榜比鈦金屬輕三倍，硬度更是不鏽鋼的十倍。腕表也注入了不少突破性的細節，如黑色橡膠表帶上，加上專屬藍色印上的「OP」標記，首尾呼應表盤的藍色小秒針和「Carbotech」刻字。鈦金屬底蓋上，刻有經典魚雷圖案，「OP」和「Pig」兩大標記共冶一爐。相信大家還歷歷在目Composite和青銅推出時全城熱搶的哄動情況，Carbotech新作不設限量，也不是Boutique Edition，入手機會相對較大吧！

text/ 金成 photo/ Kauzrambler  
售價：約\$140,000 查詢：2522 9373

表評人 | 金成(曾金成)

生活雜誌《JET》總編輯，機械腕表愛好者。1999年及2005年分別開始為《東周刊》及《星島日報》撰寫腕表文字專欄。崇尚傳統經典品牌也尊重創意獨立製表人。近年特別欣賞Patek Philippe和F.P.Journe。

text/ 敏妮 名人星座

<p><b>水瓶座</b> 20/01-18/02</p> <p>雖然你努力改變形象，但仍未如理想，不能太過急進，要知欲速則不達的道理。</p>	<p><b>雙子座</b> 21/05-21/06</p> <p>凡事宜低調，尤其身處辦公室，更要做好本分，別理是非，做自己應做的事。</p>
<p><b>雙魚座</b> 19/02-20/03</p> <p>情緒不穩，心情極差，甚麼都看不順眼，宜放假在家休息，好好睡一覺。</p>	<p><b>巨蟹座</b> 22/06-22/07</p> <p>人緣不錯，很多時都有貴人幫忙解決問題。保持一貫作風，與人和諧相處。</p>
<p><b>白羊座</b> 21/03-19/04</p> <p>應酬太多，腸胃提出警告，宜吃清淡，別難為腸胃。早睡早起，調和飲食習慣。</p>	<p><b>處女座</b> 23/08-22/09</p> <p>情緒穩定，精神充足，工作順利。與朋友約會，輕鬆赴會，予人儀態萬千感覺。</p>
<p><b>金牛座</b> 20/04-20/05</p> <p>工作上的難題，令你感到煩悶，但也要面對，約朋友訴苦，可望緩和情緒。</p>	<p><b>天秤座</b> 23/09-22/10</p> <p>財運增長，投資回報理想，令你情緒穩定。保持冷靜，別胡亂花費購物。</p>

王馨平

**獅子座**  
23/07-22/08

注意健康，天氣變幻無常，出門要帶雨具。

**天蠍座**  
23/10-21/11

運勢趨好，宜保持冷靜，你本是理智型，更應有耐性，面對眼前工作計畫。

**人馬座**  
22/11-21/12

雖然你有鴻圖大計，但環境未如理想，暫時難以實行，宜按部就班，慢慢來。

**山羊座**  
22/12-19/01

天氣轉變，影響你的情緒，別受外環境干擾，做回自己，想做就去做。